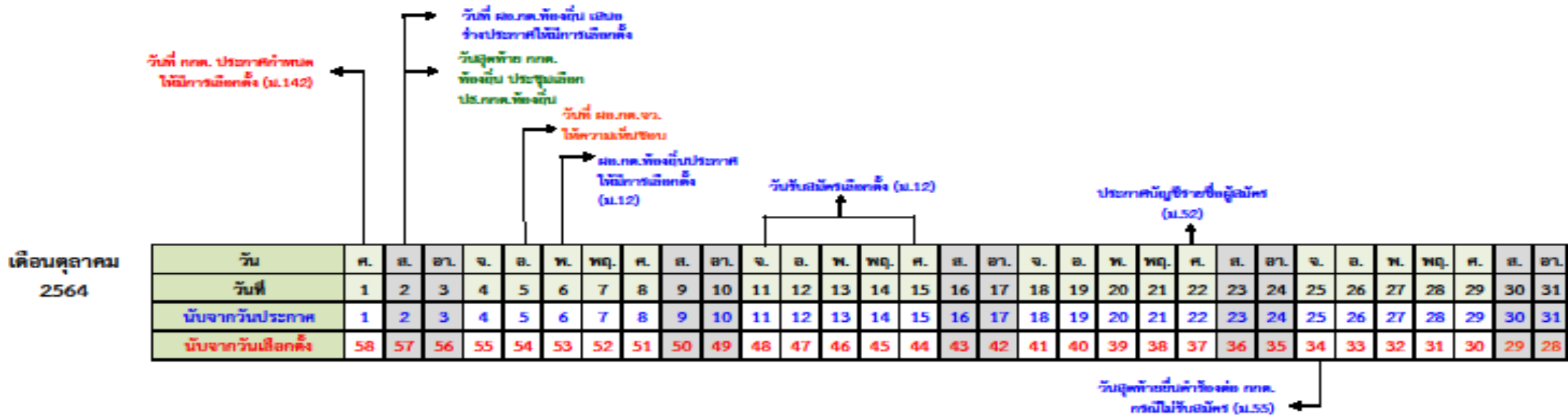


การจัดการเลือกตั้งสมาชิกสภาองค์การบริหารส่วนตำบล  
และนายกองค์การบริหารส่วนตำบล จำนวน 48 แห่ง  
จังหวัดหนองคาย

# แผนการจัดการเลือกตั้งสมาชิกสภาองค์การบริหารส่วนตำบลและนายกองค์การบริหารส่วนตำบล จังหวัดหนองคาย (28 พฤศจิกายน 2564)

- สรุปแผนการจัดการเลือกตั้งสมาชิกสภา อบต. และ นายก อบต.**
- วันที่ ครม. เห็นชอบให้มีการเลือกตั้ง อบต. 7 ก.ย. 64
  - วันที่ กกต. ประกาศกำหนดให้มีการเลือกตั้ง 1 ต.ค. 64
  - วันเลือกตั้ง 28 พ.ย. 64
  - ประกาศผลการเลือกตั้งตามมาตรา 17 วรรคหนึ่ง 28 ธ.ค. 64
  - ประกาศผลการเลือกตั้งตามมาตรา 17 วรรคสอง 27 ม.ค. 65





# อำนาจและหน้าที่คณะกรรมการการเลือกตั้งประจำองค์กรปกครองส่วนท้องถิ่น

หน้าที่และอำนาจ ม.27

เสนอแนะ ให้ความเห็นชอบการกำหนดหน่วย/ที่เลือกตั้ง และการแต่งตั้ง จพง.ปน. ของ ผอ.กต.ท้องถิ่น

ตรวจสอบ ให้ความเห็นชอบบัญชีผู้มีสิทธิเลือกตั้ง การเพิ่มชื่อ/ถอนชื่อ

กำหนดสถานที่รวบรวมผลคะแนน และรวบรวมผลคะแนนของทุกหน่วย และรายงานผลต่อ ผอ.กต.จว.

กำกับดูแล อำนวยการการเลือกตั้ง การลงคะแนน การนับคะแนน และการประกาศผลการนับคะแนน

ปฏิบัติการใดตาม พ.ร.บ. หรือตามกฎหมายอื่น หรือตามที่ กกต. มอบหมาย

การปฏิบัติหน้าที่ของปลัด อปท.  
ในฐานะ ผอ.กต.ท้องถิ่น



มาตรา 25

เมื่อมีกรณีที่ต้องมีการเลือกตั้ง  
ให้ หน.พนักงานส่วนท้องถิ่น  
เป็น ผอ.กต.ท้องถิ่น

ให้ ผอ.กต.ท้องถิ่น มาจาก



หัวหน้าพนักงานส่วนท้องถิ่นของอปท. นั้น

หน้าที่และอำนาจ ผอ.กต.ท้องถิ่น

1. รับสมัคร
2. กำหนดหน่วยเลือกตั้ง/ที่เลือกตั้ง
3. แต่งตั้งและจัดอบรม จพง.ปน.
4. ตรวจสอบบัญชีรายชื่อ ดำเนินการเพิ่มชื่อ/ถอนชื่อ
5. ดำเนินการเกี่ยวกับการลงคะแนน นับคะแนน และประกาศผลการนับคะแนน
6. ดำเนินการอื่นอันจำเป็นเกี่ยวกับการเลือกตั้ง



## ผอ.กต.ท้องถิ่น หน้าที่และอำนาจ (ม.25)

อาจแต่งตั้ง หรือมอบหมายให้ บุคคล / คณะ  
บุคคลเป็นผู้ช่วยเหลือในการปฏิบัติหน้าที่ได้



# ผอ.กต.ท้องถิ่น

## พื้นที่/ตำแหน่ง

- ➔ พื้นที่เมื่อ กกต.ประกาศผลการเลือกตั้ง หรือ
- ➔ กรณีต้องจัดเลือกตั้งใหม่ตาม ม.112 ให้พื้นที่  
ตำแหน่งเมื่อประกาศผลการเลือกตั้ง หรือเสร็จสิ้น  
ภารกิจ **แล้วแต่กรณี**



## การเตรียมการเลือกตั้ง

- ผอ.กต.ท้องถิ่น จัดตั้งศูนย์ประสานงานการเลือกตั้ง
- รับสมัคร

## การประกาศให้มีการเลือกตั้ง (ระบียบฯ)

### ผู้อำนวยการ การเลือกตั้งประจำ องค์กรปกครองส่วน ท้องถิ่น

หัวหน้าพนักงานส่วนท้องถิ่น  
ที่มีการเลือกตั้ง

เสนอร่างประกาศ ส.ถ./ผ.ถ. 1/1 ต่อ  
ผอ.กต.จว.เพื่อให้ความเห็นชอบ

ผอ.กต.ท้องถิ่น ประกาศให้มีการ  
เลือกตั้งก่อนวันเลือกตั้งไม่น้อยกว่า  
30 วัน

## การประกาศให้มีการเลือกตั้ง (ม.12 และ ม.25)

### ผู้อำนวยการ การเลือกตั้งประจำ องค์กรปกครองส่วน ท้องถิ่น

หัวหน้าพนักงานส่วนท้องถิ่น  
ที่มีการเลือกตั้ง

1. วันเลือกตั้ง

2. วันรับสมัครเลือกตั้ง

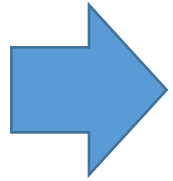
3. สถานที่รับสมัคร

4. จำนวนสมาชิกสภาท้องถิ่น/  
ผู้บริหารท้องถิ่น ที่จะพึงมีในแต่ละ  
เขตเลือกตั้ง

5. จำนวนเขตเลือกตั้ง และพื้นที่เขตเลือกตั้ง

6. หลักฐานการสมัครรับเลือกตั้ง

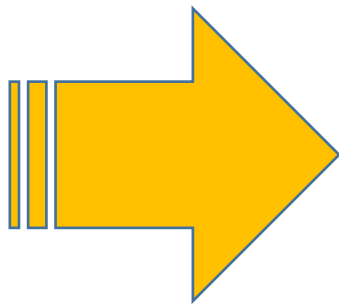
- บัญชีรายชื่อผู้สมัครฯที่ได้รับสมัครรับเลือกตั้งและไม่ได้รับสมัครรับเลือกตั้ง แบบ ส.ถ./ผ.ถ.4/4
- แบบ 4/5 ชื่อผู้มีสิทธิสมัครรับเลือกตั้ง



ที่เลือกตั้งหรือบริเวณใกล้เคียงที่เลือกตั้ง หรือสถานที่อื่นที่  
เห็นสมควร และจัดส่ง สنج.กกต.จว. 1 ชุด

ตัวอย่าง จำนวนที่เลือกตั้ง + ชุดสำรองสำหรับปิด  
ประกาศในวันเลือกตั้ง + สำรองสำหรับปิดซ่อมกรณีชำรุดฉีก  
ขาด + 1 (สำหรับส่งให้ สنج.กกต.จว.)

## การตรวจสอบสิทธิสมัครและการประกาศรายชื่อ



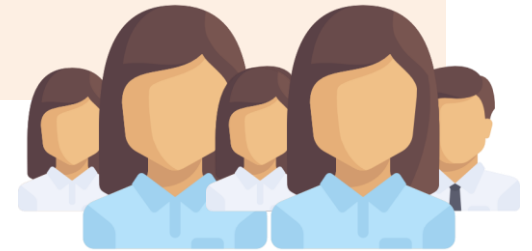
ภายใน **7** วัน

นับแต่วันปิดการรับสมัคร

# การให้หมายเลขประจำตัวผู้สมัคร

เป็นไปตาม ลำดับเลขที่ใบรับใบสมัคร  
ที่ ผอ.กต.ท้องถิ่น ออกให้แต่ละบุคคล

กำหนดหน่วยเลือกตั้ง / ที่เลือกตั้ง



# ประกาศกำหนดหน่วยเลือกตั้ง/ที่เลือกตั้ง (ส.ถ./ผ.ถ.3/1)

## เสนอร่าง

นายทะเบียน  
อำเภอ/ท้องถิ่น  
เสนอร่างประกาศ  
กำหนดหน่วย  
ต่อ กกต.ท้องถิ่น

## ให้ความเห็นชอบ

กกต. ท้องถิ่น  
พิจารณาให้ความ  
เห็นชอบ

## ประกาศ

ผอ.กกต.ท้องถิ่น  
ประกาศกำหนด  
หน่วยตามมติ กกต.  
ท้องถิ่น ก่อนวัน  
เลือกตั้งไม่น้อยกว่า  
25 วัน

## การจัดทำประกาศกำหนดหน่วยเลือกตั้ง/ที่เลือกตั้ง (ส.ถ./ผ.ถ.3/1)

### จัดทำ 4 ชุด

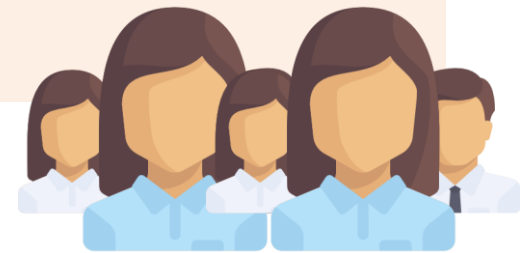
- ปิดประกาศ ณ **ที่ทำการ อปท.** เฉพาะหน่วยที่อยู่ในเขต อปท.
- ปิดประกาศ ณ **ที่เลือกตั้ง** หรือบริเวณใกล้เคียง
- ส่งให้ สนง.กกต.จว.
- ผอ.กกต.ท้องถิ่นเก็บไว้เป็นหลักฐาน

## การกำหนดที่เลือกตั้ง

เพื่ออำนวยความสะดวก หรือ ความปลอดภัย

- จะกำหนดที่เลือกตั้งนอกเขตของหน่วยเลือกตั้งก็ได้
- ต้องอยู่บริเวณใกล้เคียงกับหน่วยเลือกตั้งนั้น

แต่งตั้งและจัดอบรม จพง.ปน.



# การแต่งตั้ง กปน. (ตามแบบ ส.ถ./ผ.ถ.2/3)

○ แต่งตั้งจากผู้มีสิทธิเลือกตั้ง จำนวน 9 คน

○ โดยความเห็นชอบของ กกต.ท้องถิ่น

○ ก่อนวันเลือกตั้งไม่น้อยกว่า 20 วัน

# การแต่งตั้ง รปภ. (ตามแบบ ส.ถ./ผ.ถ.2/3)

○ ผู้มีสิทธิเลือกตั้ง (ตร. / ข้าราชการ / จนท.รัฐ)

○ อย่างน้อยที่เลือกตั้งละ 2 คน

○ โดยความเห็นชอบของ กกต.ท้องถิ่น

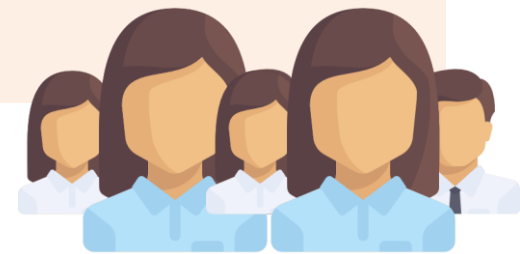
○ ก่อนวันเลือกตั้งไม่น้อยกว่า 20 วัน

## การจัดทำคำสั่งแต่งตั้ง กปน. รปภ. (ส.ถ./ผ.ถ.2/3)

- ปิดประกาศ ณ **ที่ทำการ อปท.** ที่มีการเลือกตั้ง
- ปิดประกาศ ณ **ที่เลือกตั้ง** ในวันเลือกตั้ง

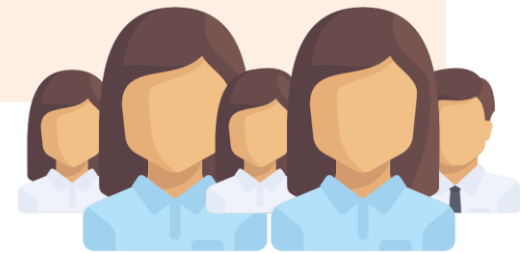
- แจ้งผู้ได้รับแต่งตั้งทราบ (ส.ถ./ผ.ถ.2/5)

ตรวจสอบบัญชีรายชื่อ  
ดำเนินการเพิ่มชื่อ/ถอนชื่อ



กำหนดให้นายทะเบียนอำเภอ/  
นายทะเบียนท้องถิ่น มีหน้าที่  
ดำเนินการแทน ผอ.กต.ท้องถิ่น (ข้อ 75)

ดำเนินการเกี่ยวกับการลงคะแนน  
นับคะแนน และประกาศผลการนับคะแนน



## การดำเนินงานก่อนวันเลือกตั้ง

- จัดเตรียมหีบบัตร บัตรเลือกตั้ง บัญชีรายชื่อฯ แบบพิมพ์ และวัสดุอุปกรณ์ให้พร้อมก่อนวันเลือกตั้ง
- ผอ.กต.ท้องถิ่น / ผู้ได้รับมอบหมาย ส่งมอบให้ กปน.ก่อนวันเลือกตั้ง

## หีบบัตรเลือกตั้ง

- ทำด้วยโลหะหรือวัสดุอื่นที่มั่นคงแข็งแรง มีขนาดเพียงพอที่จะบรรจุบัตรเลือกตั้งของแต่ละหน่วย
- กรณีเลือกตั้ง 2 ประเภทพร้อมกัน ให้ใช้หีบบัตรแยกจากกัน มีเครื่องหมายหรือสีของหีบบัตรให้แตกต่างกัน
- กรณีเหตุสุดวิสัยไม่สามารถจัดหาหีบบัตรให้มีลักษณะตามที่กำหนดได้ กกต.ท้องถิ่นสามารถกำหนดสิ่งที่ใช้แทนหีบบัตรได้

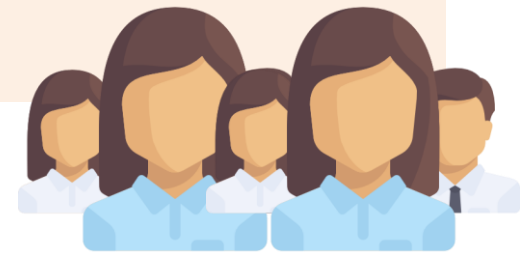
## คูหาลงคะแนนสำหรับที่เลือกตั้ง

- ไม่น้อยกว่า 3 คูหา
- การจัดวาง คำนึงถึงผู้พิการ ผู้สูงอายุ

## บัตรเลือกตั้ง

- เล่มละไม่น้อยกว่า 20 ฉบับ
- ก่อนนำไปใช้ ให้มีการประทับตราหรือเครื่องหมายตามที่ ผอ.กต.จว.กำหนด

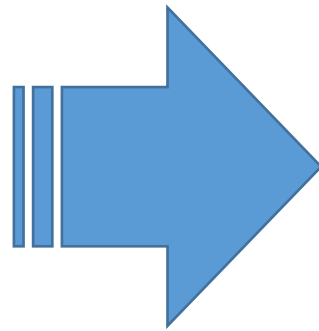
ดำเนินการอื่นอันจำเป็นเกี่ยวกับการเลือกตั้ง



# การส่งตัวแทนผู้สมัครประจำ ณ ที่เลือกตั้ง

7 มีนาคม 2564

ก่อนวัน ลต.  
ไม่น้อยกว่า  
7 วัน



ยื่นหนังสือตั้งตัวแทนต่อ  
ผอ.กต.ท้องถิ่น

หน่วยเลือกตั้งละ 1 คน

# การส่งตัวแทนผู้สมัครประจำ ณ ที่เลือกตั้ง (ต่อ)

ผู้สมัครยื่นหนังสือแต่งตั้ง แบบ ส.ถ./ผ.ถ. 2/6

ผอ.กต.ท้องถิ่น ลงชื่อรับทราบ ระบุ ว/ด/ป

มอบคืน โดยเก็บสำเนาไว้ตรวจสอบ

คุณสมบัติและลักษณะต้องห้าม  
ของบุคคลผู้มีสิทธิสมัครรับเลือกตั้ง

คุณสมบัติ  
ผู้สมัครรับเลือกตั้ง  
มาตรา 49

สัญชาติไทยโดยการเกิด

ส.ถ. อายุไม่ต่ำกว่า 25 ปี / ผ.ถ. อายุไม่ต่ำกว่า 35 ปี  
นับถึงวันเลือกตั้ง (ตามกฎหมายจัดตั้ง)

มีชื่ออยู่ในทะเบียนบ้านในเขต อปท.  
ไม่น้อยกว่า 1 ปีนับถึงวันสมัคร

คุณสมบัติอื่นตามกฎหมายจัดตั้ง

# คุณสมบัติ (เพิ่มเติม) ตามกฎหมายจัดตั้ง

ผู้มีสิทธิสมัครรับเลือกตั้งเป็น **นายกองค์การบริหารส่วนตำบล**

- อายุไม่ต่ำกว่า 35 ปีนับถึงวันเลือกตั้ง
- ต้องสำเร็จการศึกษาไม่ต่ำกว่ามัธยมศึกษาตอนปลายหรือเทียบเท่า หรือเคยเป็นสมาชิกสภาตำบล สมาชิกสภาท้องถิ่น ผู้บริหารท้องถิ่น หรือสมาชิกรัฐสภา

(กรณีศึกษา ไม่จำเป็นต้องแนบหลักฐานการศึกษา)

# ลักษณะต้องห้ามมิให้ใช้สิทธิสมัครรับเลือกตั้ง มาตรา 50

- (1) ตัดยาเสพติดให้โทษ
- (2) เป็นบุคคลล้มละลายหรือเคยเป็นบุคคลล้มละลายทุจริต

บุคคลล้มละลายทุจริต

ถูกศาล  
พิพากษา  
ว่ามีความผิด

เกี่ยวกับ

การไม่ปฏิบัติหน้าที่ตามที่กฎหมาย  
ล้มละลายกำหนด

ไม่สุจริตเกี่ยวกับทรัพย์สิน/หนี้สิน  
ตามที่กำหนดในกฎหมาย  
ล้มละลาย

# บุคคลล้มละลายทุจริต



ล้มละลาย

เนื่องจาก

กระทำความผิดฐานยักยอก  
หรือฉ้อโกง

กระทำความผิดอันมี  
ลักษณะกู้ยืมเงิน  
ที่เป็นการฉ้อโกงประชาชน

# ลักษณะต้องห้ามมิให้ใช้สิทธิสมัครรับเลือกตั้ง

(3) เป็นเจ้าของหรือผู้ถือหุ้นในกิจการหนังสือพิมพ์หรือสื่อมวลชนใดๆ

(4) เป็นบุคคลต้องห้ามมิให้ใช้สิทธิเลือกตั้งตาม มาตรา 39 (1) (2) หรือ (4)



ภิกษุ สามเณรนักพรตหรือนักบวช



อยู่ในระหว่างถูกเพิกถอนสิทธิเลือกตั้ง



เลขาฯ

วิกลจริตหรือจิตฟั่นเฟือนไม่สมประกอบ

# ลักษณะต้องห้ามมิให้ใช้สิทธิสมัครรับเลือกตั้ง

(5) อยู่ระหว่างถูกระงับการใช้สิทธิสมัครฯ เป็นการชั่วคราว หรือถูกเพิกถอนสิทธิเลือกตั้ง

ผู้อยู่ระหว่างถูกเพิกถอนสิทธิเลือกตั้งตามกฎหมายเลือกตั้ง ส.ส./ท้องถิ่น ฉบับเดิม ยังคงมีผลใช้บังคับ

(6) ต้องคำพิพากษาให้จำคุกและถูกคุมขังอยู่โดยหมายศาล

(7) ได้รับโทษจำคุกโดยได้พ้นโทษยังไม่ถึง 5 ปีนับถึงวันเลือกตั้ง

เว้นแต่ความผิดอันได้กระทำโดยประมาทหรือความผิดลหุโทษ

**(8) เคยถูกสั่งพ้นจากราชการ หน่วยงานของรัฐ หรือรัฐวิสาหกิจเพราะทุจริตต่อหน้าที่หรือถือว่ากระทำการทุจริตและประพฤติมิชอบในวงราชการ**

# ลักษณะต้องห้ามมิให้ใช้สิทธิสมัครรับเลือกตั้ง

(9) เคยต้องคำพิพากษาหรือคำสั่งของศาลอันถึงที่สุดให้ทรัพย์สินตกเป็นของแผ่นดินเพราะ ร่ำรวยผิดปกติ หรือเคยต้องคำพิพากษาอันถึงที่สุดให้ลงโทษจำคุกเพราะกระทำความผิดตามกฎหมายว่าด้วยการป้องกันและปราบปรามการทุจริต

(10) เคยต้องคำพิพากษาอันถึงที่สุดว่า

- ➔ กระทำความผิดต่อตำแหน่งหน้าที่ราชการหรือต่อตำแหน่งหน้าที่ในการยุติธรรม หรือ
- ➔ กระทำความผิดตามกฎหมายว่าด้วยความผิดของพนักงานในองค์กรหรือหน่วยงานของรัฐ หรือ
- ➔ ความผิดเกี่ยวกับทรัพย์สินที่กระทำโดยทุจริต ตาม ปอ.
- ➔ ความผิดตามกฎหมายว่าด้วยการกู้ยืมเงินที่เป็นการฉ้อโกงประชาชน

# ลักษณะต้องห้ามมิให้ใช้สิทธิสมัครรับเลือกตั้ง

(10) เคยต้องคำพิพากษาอันถึงที่สุดว่า (ต่อ)

- ➔ กฎหมายว่าด้วยยาเสพติดในความผิดฐานเป็นผู้ผลิต นำเข้า ส่งออก หรือผู้ค้า
- ➔ กฎหมายว่าด้วยการพนันในความผิดฐานเป็นเจ้ามือหรือเจ้าสำนัก
- ➔ กฎหมายว่าด้วยการป้องกันและปราบปรามการค้ามนุษย์ หรือ
- ➔ กฎหมายว่าด้วยการป้องกันและปราบปรามการฟอกเงินในความผิดฐานฟอกเงิน

(11) เคยต้องคำพิพากษาอันถึงที่สุดว่ากระทำการอันเป็นการทุจริตเลือกตั้ง

(12) เป็นข้าราชการซึ่งมีตำแหน่งหรือเงินเดือนประจำ

# ลักษณะต้องห้ามมิให้ใช้สิทธิสมัครรับเลือกตั้ง

(13) เป็น

- ➔ สมาชิกสภาผู้แทนราษฎร
- ➔ สมาชิกวุฒิสภา
- ➔ สมาชิกสภาท้องถิ่น
- ➔ ผู้บริหารท้องถิ่น

(14) เป็นพนักงานหรือลูกจ้างของ

- ➔ หน่วยราชการ      ➔ หน่วยงานของรัฐ
- ➔ รัฐวิสาหกิจ      ➔ ราชการส่วนท้องถิ่น
- ➔ หรือเป็นเจ้าหน้าที่อื่นของรัฐ

(15) เป็นตุลาการศาลรัฐธรรมนูญ หรือผู้ดำรงตำแหน่งในองค์กรอิสระ

# ลักษณะต้องห้ามมิให้ใช้สิทธิสมัครรับเลือกตั้ง

## (16) อยู่ในระหว่างต้องห้ามมิให้ดำรงตำแหน่ง ทางการเมือง

ผู้ดำรงตำแหน่งทางการเมือง – ผู้ซึ่งได้รับเลือกตั้งหรือแต่งตั้งให้ปฏิบัติหน้าที่ในตำแหน่งทางการเมือง  
เช่น สมาชิกสภาผู้แทนราษฎร นายกรัฐมนตรี รัฐมนตรี หรือข้าราชการการเมืองอื่น

## (17) เคยพ้นจากตำแหน่งเพราะศาลฎีกาหรือศาลฎีกาแผนกคดีอาญาของผู้ดำรงตำแหน่ง ทางการเมืองมีคำพิพากษาว่า

- มีพฤติการณ์ร่ำรวยผิดปกติ
- หรือกระทำความผิดฐานทุจริตต่อหน้าที่
- หรือจงใจปฏิบัติหน้าที่หรือใช้อำนาจขัดต่อบทบัญญัติแห่งรัฐธรรมนูญหรือกฎหมาย
- หรือฝ่าฝืนหรือไม่ปฏิบัติตามมาตรฐานทางจริยธรรมอย่างร้ายแรง

# ลักษณะต้องห้ามมิให้ใช้สิทธิสมัครรับเลือกตั้ง

(20) อยู่ในระหว่างถูกจำกัดสิทธิสมัครรับเลือกตั้งเป็น ส.ถ. หรือ ผ.ถ. ตามมาตรา 42 หรือ ตามกฎหมายประกอบรัฐธรรมนูญว่าด้วยการเลือกตั้ง ส.ส.

## การถูกจำกัดสิทธิ ม.42

การถูกจำกัดสิทธิ กรณีไม่ไปใช้สิทธิเลือกตั้งโดยมิได้แจ้งเหตุ ดังนี้

- สมัครรับเลือกตั้ง ส.ส. , ส.ว. , ส.ถ. , ผ.ถ.
- สมัครรับเลือกเป็นกำนันและผู้ใหญ่บ้าน
- เข้าชื่อถอดถอน ส.ถ. , ผ.ถ.
- การดำรงตำแหน่งข้าราชการการเมือง ข้าราชการรัฐสภาฝ่ายการเมือง
- การดำรงตำแหน่งรอง ผ.ถ., เลขา ผ.ถ. , ผู้ช่วย ผ.ถ., ที่ปรึกษา ผ.ถ., ประธานที่ปรึกษา ผ.ถ., คณะที่ปรึกษา ผ.ถ.,
- การดำรงตำแหน่งเลขา ปธ.สภาท้องถิ่น , ผู้ช่วยเลขา ปธ.สภาท้องถิ่น , เลขา รอง ปธ.สภาท้องถิ่น

(ระยะเวลาการจำกัดสิทธิครั้งละ 2 ปี)

# ลักษณะต้องห้ามมิให้ใช้สิทธิสมัครรับเลือกตั้ง

(21) เคยถูกเพิกถอนสิทธิเลือกตั้งและยังไม่พ้น 5 ปี นับแต่วันที่ถูกเพิกถอนสิทธิเลือกตั้งจนถึงวันเลือกตั้ง

(22) เป็น

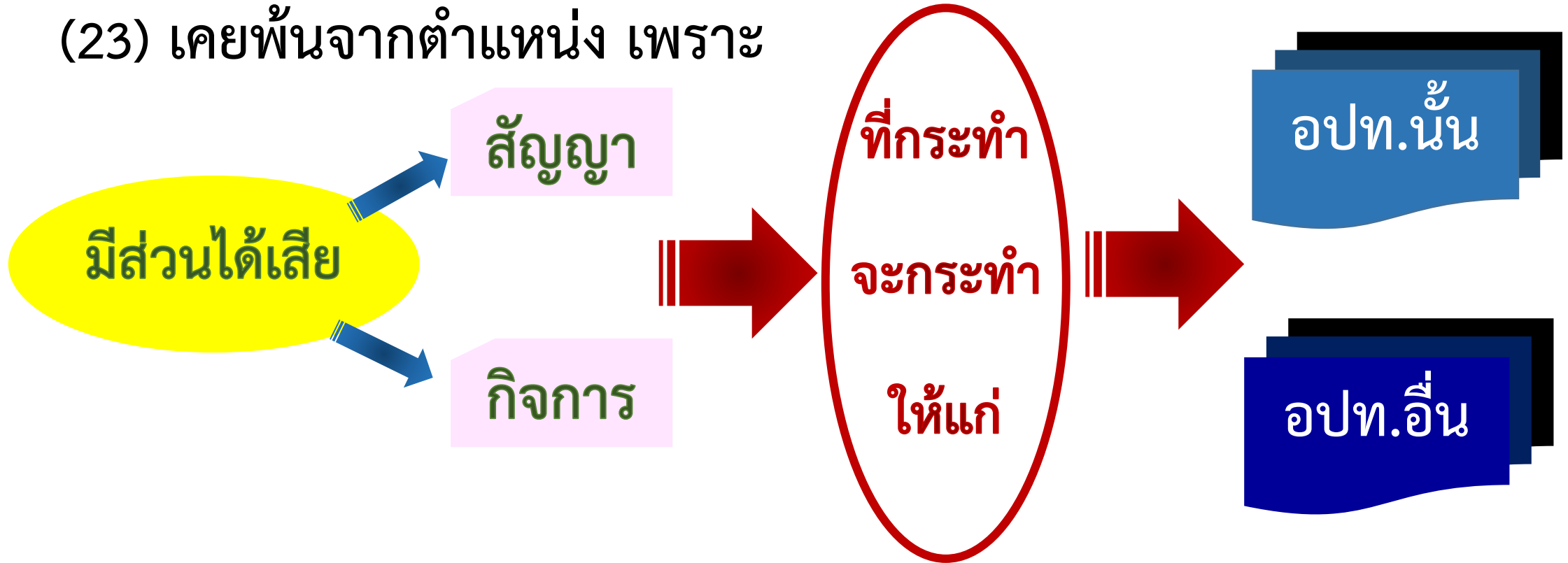
➡ ผู้สมัครรับเลือกตั้ง ส.ส. หรือ

➡ ผู้สมัครรับเลือกเป็น ส.ว. หรือ

➡ ผู้สมัครรับเลือกตั้งเป็น ส.ถ. หรือ ผ.ถ. ของ อปท. เดียวกัน หรือ อปท.อื่น

# ลักษณะต้องห้ามมิให้ใช้สิทธิสมัครรับเลือกตั้ง

(23) เคยพ้นจากตำแหน่ง เพราะ



มีพฤติการณ์ต่างตอบแทนหรือเอื้อประโยชน์ส่วนตนระหว่างกัน

ยังไม่พ้น 5 ปี นับแต่วันพ้นตำแหน่งจนถึงวันเลือกตั้ง

# ลักษณะต้องห้ามมิให้ใช้สิทธิสมัครรับเลือกตั้ง

(24) เคยถูกลงโทษให้พ้นจากตำแหน่ง ใน อปท.เพราะ

จงใจไม่ปฏิบัติตาม

- กฎหมาย
- กฎ
- ระเบียบ
- มติ ครม.



เสียหายแก่ราชการ  
อย่างร้ายแรง

**ยังไม่พ้น 5 ปี นับแต่วันพ้นตำแหน่งจนถึงวันเลือกตั้ง**

# ลักษณะต้องห้ามมิให้ใช้สิทธิสมัครรับเลือกตั้ง

(25) เคยถูกลงโทษให้พ้นจากตำแหน่ง ใน อปท.เพราะ

ทอดทิ้ง

ละเลยไม่ปฏิบัติตามหน้าที่และอำนาจ

ปฏิบัติการไม่ชอบด้วยหน้าที่และอำนาจ

ประพฤติตนฝ่าฝืนความสงบเรียบร้อยหรือสวัสดิภาพของประชาชน

มีความประพฤติในทางเสื่อมเสียแก่ตำแหน่ง / อปท. / แก่ราชการ

ยังไม่พ้น 5 ปี นับแต่วันพ้นตำแหน่งจนถึงวันเลือกตั้ง

# ลักษณะต้องห้ามมิให้ใช้สิทธิสมัครรับเลือกตั้ง

(26)

ลักษณะอื่นตามที่กฎหมายว่าด้วยการ  
จัดตั้งองค์กรปกครองส่วนท้องถิ่นกำหนด



## ผู้มีสิทธิเลือกตั้ง :

- สัญชาติไทย (เว้นแต่แปลงสัญชาติ ต้องได้สัญชาติไทยมาแล้วไม่น้อยกว่า 5 ปี)
- อายุไม่ต่ำกว่า 18 ปีในวันเลือกตั้ง
- มีชื่ออยู่ในทะเบียนบ้านในเขต อปท. ที่มีการเลือกตั้งไม่น้อยกว่า 1 ปี
- คุณสมบัติอื่นที่กฎหมายจัดตั้ง อปท. กำหนด

ในกรณีที่มีการย้ายทะเบียนบ้านออกจากเขตเลือกตั้งหนึ่งไปยังอีกเขตเลือกตั้งหนึ่ง ภายในองค์กรปกครองส่วนท้องถิ่นเดียวกัน อันทำให้บุคคลมีชื่ออยู่ในทะเบียนบ้านในเขตเลือกตั้งเป็นเวลาติดต่อกันน้อยกว่า 1 ปีนับถึงวันเลือกตั้ง ให้บุคคลนั้นมีสิทธิออกเสียงลงคะแนนเลือกตั้งในเขตเลือกตั้งที่ตนมีชื่ออยู่ในทะเบียนบ้านครั้งสุดท้ายเป็นเวลาติดต่อกันไม่น้อยกว่า 1 ปี (มาตรา 38)

## บุคคลผู้มีลักษณะดังต่อไปนี้ในวันเลือกตั้งเป็นบุคคลต้องห้ามมิให้ใช้สิทธิเลือกตั้ง

1. เป็นภิกษุ สามเณร นักพรตหรือนักบวช
2. อยู่ในระหว่างถูกเพิกถอนสิทธิเลือกตั้งไม่ว่าคดีนั้นจะถึงที่สุดหรือไม่
3. ต้องคุมขังอยู่โดยหมายของศาลหรือโดยคำสั่งที่ชอบด้วยกฎหมาย
4. วิกลจริตหรือจิตฟั่นเฟือนไม่สมประกอบ
5. มีลักษณะอื่นตามที่กฎหมายว่าด้วยการจัดตั้งองค์กรปกครองส่วนท้องถิ่นกำหนด

# การจัดทำบัญชีรายชื่อผู้มีสิทธิเลือกตั้ง (ระบียบฯ)

- ให้นายทะเบียนอำเภอ/ท้องถิ่น ปฏิบัติหน้าที่แทน ผอ.กต.ท้องถิ่น
  - จัดทำร่างประกาศบัญชีรายชื่อฯ ก่อนวันเลือกตั้งไม่น้อยกว่า 30 วัน เสนอ กกต.ท้องถิ่นพิจารณาให้ความเห็นชอบ และประกาศก่อนวันเลือกตั้งไม่น้อยกว่า 25 วัน
  - การแจ้งรายชื่อผู้มีสิทธิฯ ไปยังเจ้าบ้าน ก่อนวันเลือกตั้งไม่น้อยกว่า 15 วัน
  - การเพิ่มชื่อ - ถอนชื่อ ก่อนวันเลือกตั้งไม่น้อยกว่า 10 วัน
  - การแก้ไขรายการผิดพลาดเกี่ยวกับบัญชีผู้มีสิทธิฯ

# การจัดทำบัญชีรายชื่อผู้มีสิทธิเลือกตั้ง (ระเบียบฯ)

- บัญชีรายชื่อฯ ให้จัดทำจำนวน 6 ชุด
  - ชุดที่ 1 ปิดประกาศ ณ ที่ว่าการอำเภอที่ตั้งอยู่ในเขตเลือกตั้ง
  - ชุดที่ 2 ปิดประกาศ ณ ที่ทำการ อปท.ที่มีการเลือกตั้ง
  - ชุดที่ 3 ปิดประกาศ ณ ที่เลือกตั้ง หรือ บริเวณใกล้เคียง
  - ชุดที่ 4 ปิดประกาศ ณ ที่เลือกตั้ง ในวันเลือกตั้ง
  - ชุดที่ 5 นายทะเบียนใช้แก้ไขปรับปรุงให้ถูกต้อง (มีเลข 13 หลัก)
  - ชุดที่ 6 กปน.ใช้ตรวจสอบและหมายเหตุการลงคะแนน (มีเลข 13 หลัก)

ก่อนวันเลือกตั้ง  
ไม่น้อยกว่า  
15 วัน

วันที่ 12 พฤศจิกายน 2564

แจ้งรายชื่อผู้มีสิทธิเลือกตั้งไป  
ยังเจ้าบ้าน

# บัญชีรายชื่อผู้มีสิทธิเลือกตั้ง

ผู้สมัคร

ผู้ใด

- ขอคัดสำเนาได้จาก  
นายทะเบียนอำเภอ/ท้องถิ่น
- เสียค่าใช้จ่ายตามที่กำหนด

ก่อนวันเลือกตั้ง  
ไม่น้อยกว่า  
10 วัน

▶ วันที่ 17 พฤศจิกายน 2564

- เพิ่มชื่อ - ถอนชื่อผู้มีสิทธิเลือกตั้ง
- เปลี่ยนแปลงหน่วยเลือกตั้ง/ที่เลือกตั้ง

## การแจ้งเหตุที่ทำให้ไม่อาจไปใช้สิทธิ และการถูกจำกัดสิทธิ

- เมื่อมีประกาศให้มีการเลือกตั้ง ให้ นายทะเบียนอำเภอ/ท้องถิ่น หรือ ผู้ได้รับมอบหมาย มีหน้าที่รับแจ้งเหตุฯ และดำเนินการเกี่ยวกับการรับแจ้งเหตุฯ แทน ผอ.กต.ท้องถิ่น

# การแจ้งเหตุที่ไม่อาจไปใช้สิทธิเลือกตั้ง

7 วัน

➔ ก่อนวันเลือกตั้ง (21-27 พ.ย.64)

➔ หลังวันเลือกตั้ง (29 พ.ย.- 5 ธ.ค.64)

☐ ระยะเวลาแจ้งเหตุที่ไม่อาจไปใช้สิทธิเลือกตั้ง

# ผู้มีสิทธิเลือกตั้ง (การถูกจำกัดสิทธิ ม.42)

การถูกจำกัดสิทธิ กรณีไม่ไปใช้สิทธิเลือกตั้งโดยมิได้แจ้งเหตุ ดังนี้



สมัครรับเลือกตั้ง ส.ส. , ส.ถ. , ผ.ถ. , ส.ว.



สมัครรับเลือก เป็นกำนันและผู้ใหญ่บ้าน



เข้าชื่อถอดถอน ส.ถ. , ผ.ถ.



การดำรงตำแหน่ง ข้าราชการการเมือง ข้าราชการรัฐสภา



ฝ่ายการเมือง

การดำรงตำแหน่ง รอง / เลขานุการ / ผู้ช่วย / ที่ปรึกษา /



ประธานที่ปรึกษา/คณะที่ปรึกษา ผ.ถ.,

การดำรงตำแหน่ง เลขานุการ / ผู้ช่วยเลขานุการ ปธ.สภาท้องถิ่น

เลขานุการ ปธ.สภาท้องถิ่น

(ระยะเวลาการจำกัดสิทธิครั้งละ 2 ปี)

# การจัดทำบัญชีรายชื่อผู้ที่ไม่ไปใช้สิทธิฯและไม่แจ้งเหตุฯ

- นายทะเบียนอำเภอ/ท้องถิ่น จัดทำบัญชีรายชื่อผู้ที่ไม่ไปใช้สิทธิฯและไม่แจ้งเหตุฯ ให้แล้วเสร็จภายใน 60 วันนับแต่วันเลือกตั้ง (27 ม.ค.65)

➡ จัดทำตามแบบ ส.ถ./ส.ถ.1/9 จำนวน 4 ชุด

➡ ชุด 1 สนง.กกต.จว. เก็บไว้เป็นหลักฐาน (ระบุเลข 13 หลัก)

➡ ชุด 2 หน.พนักงานส่วนท้องถิ่น เก็บไว้เป็นหลักฐาน  
(ระบุเลข 13 หลัก)

➡ ชุด 3 ปิดประกาศ ณ ที่ทำการ อปท.

➡ ชุด 4 ปิดประกาศ ณ ที่ทำการผู้ใหญ่บ้าน หรือสถานที่ที่  
เห็นสมควร เฉพาะผู้มีสิทธิเลือกตั้งเขตในหมู่บ้าน/ชุมชน

การวิจัยด้วยสิทธิสมัคร  
ภายหลังประกาศรายชื่อ  
ผู้สมัคร



# การคัดค้านประกาศรายชื่อผู้สมัคร

- 1. กรณี**ไม่มีชื่อ**ในประกาศรายชื่อผู้สมัคร (ผู้สมัครยื่นคำร้องภายใน 3 วัน นับแต่วันประกาศรายชื่อฯ) วันที่ 25 ต.ค.64
  - ยื่นคำร้องที่ สนง.กกต.จว. หรือ สนง.กกต.
  - คณะกรรมการสิทธิสมัคร
  - ผอ.กกต.จว. ทำความเห็นประกอบ
  - กกต.พิจารณา
    - ยกคำร้อง
    - สั่งรับสมัคร

# การคัดค้านประกาศรายชื่อผู้สมัคร

## 2. กรณีความปรากฏ หรือ มีบุคคลแจ้งว่าผู้สมัครไม่มีสิทธิสมัคร

- เกิดเหตุก่อนวันเลือกตั้ง **ไม่น้อยกว่า 20 วัน**
  - ยื่นคำร้องที่ สนง.กกต.จว. หรือ สนง.กกต.
  - กกต.พิจารณาให้แล้วเสร็จก่อนวันเลือกตั้งไม่น้อยกว่า 10 วัน
  - กกต.มีคำสั่งให้ถอนชื่อ ผู้สมัครสามารถอุทธรณ์คำสั่งต่อศาลอุทธรณ์ได้
- เกิดเหตุก่อนวันเลือกตั้ง **น้อยกว่า 20 วัน**
  - พิจารณาไม่แล้วเสร็จก่อนวันเลือกตั้ง หากได้คะแนนอยู่ในลำดับได้รับเลือกตั้ง ยกเลิกการเลือกตั้งหรือเลือกตั้งใหม่
  - หลังวันเลือกตั้ง ก่อนวันประกาศผลฯ ดำเนินการสืบสวน ไต่สวน

# การดำเนินการเลือกตั้ง



## หีบบัตรเลือกตั้ง

ลักษณะตามที่กำหนด

อปท. ใช้หีบบัตรที่มีอยู่เดิมได้

เลือกตั้ง 2 ประเภทพร้อมกัน ใช้หีบบัตรแยกกัน

เหตุสุดวิสัยไม่สามารถจัดหาได้  
อาจกำหนดสิ่งที่ใช้แทนหีบบัตรได้



# การนับคะแนน



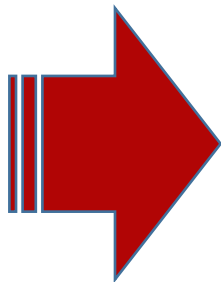
## การนับคะแนนเลือกตั้ง

- ให้นับคะแนน ณ ที่เลือกตั้ง
- โดยเปิดเผย และ ติดต่อกันให้เสร็จ จะเลื่อนหรือประวิงเวลาไม่ได้
- กปน.แบ่งหน้าที่ในการนับคะแนน
- กรณีมีการเลือกตั้ง 2 ประเภท ให้แบ่ง กปน.เป็น 2 ชุด เพื่อนับ  
คะแนน
- เมื่อเสร็จสิ้นการนับคะแนน ให้ กปน.ตรวจสอบความถูกต้อง และปิด  
ประกาศรายงานผลการนับคะแนน ณ ที่เลือกตั้ง

# การนับคะแนน

ในระหว่างการนับคะแนนหรือรวมคะแนน

- ผู้แทนผู้สมัคร ซึ่งสังเกตการณ์ในที่เลือกตั้ง หรือ
- ผู้มีสิทธิเลือกตั้ง

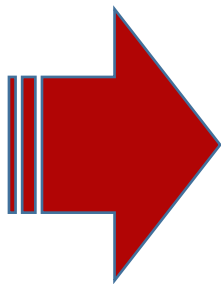


ถ้าเห็นว่า การนับคะแนน หรือ การรวมคะแนนใน  
หน่วย ไม่ถูกต้องตามกฎหมายหรือระเบียบ ให้ทำ  
การคัดค้าน โดยยื่นคำคัดค้านตามแบบที่กำหนด

# การนับคะแนน

ภายหลังการนับคะแนน / รวมคะแนนเสร็จสิ้น

ถ้ามีการร้องเรียน / คัดค้านการนับคะแนน รวมคะแนน



ให้ ผอ.กต.จว.

นำรายงานเหตุการณ์ประจำที่เลือกตั้ง

แบบคัดค้านการนับคะแนน/รวมคะแนน

มาประกอบการพิจารณาด้วย

# การนับคะแนน

ภายหลังการนับคะแนน / รวมคะแนนเสร็จสิ้น (ต่อ)

- หากข้อเท็จจริงปรากฏว่า ไม่มีการคัดค้านนับ/รวมคะแนน หรือ
- ไม่มีการบันทึกในรายงานเหตุการณ์ และไม่มีแบบคัดค้าน

# การนับคะแนน

ภายหลังประกาศผลการเลือกตั้ง

กรณีที่ปรากฏว่า การนับคะแนนในหน่วยใด หรือในเขตเลือกตั้งใดมิได้เป็นไปโดยสุจริต/เที่ยงธรรม

กกต. มีอำนาจสั่งให้เปิดหีบบัตร และนับคะแนน

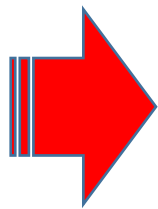
แต่ ต้องกระทำภายใน 90 วันนับแต่ประกาศผลการ

เลือกตั้ง

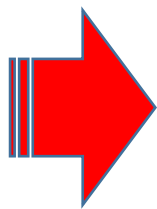
# การนับคะแนน

ภายหลังประกาศผลการเลือกตั้ง

กรณีที่ผลการนับคะแนนเลือกตั้งใหม่ เปลี่ยนแปลงผู้ได้รับเลือกตั้ง



ให้ผู้ได้รับเลือกตั้งเดิมพ้นจากตำแหน่งนับแต่วันที่ กกต. ประกาศผลการเลือกตั้งจากการนับคะแนนเลือกตั้งใหม่



ให้ผู้ได้รับเลือกตั้งใหม่ดำรงตำแหน่งเท่าวาระที่เหลืออยู่ของผู้ได้รับเลือกตั้งเดิม

# การประกาศรับรองผล



# การประกาศผลการเลือกตั้ง (มาตรา 17)

การเลือกตั้งเป็นไปโดยสุจริต /เที่ยงธรรม

ให้ประกาศผล

ภายใน 30 วันนับแต่วันเลือกตั้ง

# การประกาศผลการเลือกตั้ง (มาตรา 17)

การเลือกตั้งไม่เป็นไปโดยสุจริต / เที่ยงธรรม

กกต.สืบสวน/  
ไต่สวน  
ให้แล้วเสร็จ

ประกาศผล  
การเลือกตั้ง

จัดเลือกตั้งใหม่

ไม่ช้ากว่า  
60 วันนับ  
แต่วัน  
เลือกตั้ง

# จบการนำเสนอ

